

2. RAHVASTIK

RAHVAARV LÄÄNE-VIRU MAAKONNAS, KOHALIKES OMAVALITSUSTES JA KÜLADES, ALEVIKES, LINNADES

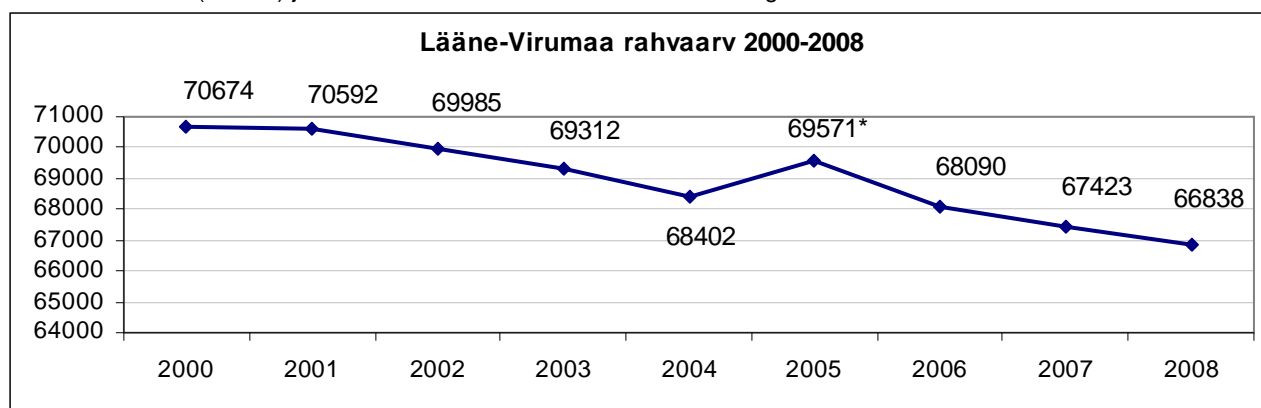
Eestis oli rahvastikuregistri andmeil 01.01.2009.a seisuga 1 382 649 inimest (Statistikaameti andmeil 1 340 415 inimest). Statistikaameti andmeil suurenenud sündide ja vähenenud surmade arvu tõttu 2008.aastal rahvaarvu vähenemine aeglustus.

Rahvaarv maakonnas

Seisuga 01.01.2009 elas **Lääne-Virumaal** rahvastikuregistri andmeil kokku **66 838** inimest, neist mehi 31 689 ja naisi 35 149. Linnas elas 29 664 elanikku ehk 44% ja maal 37 174 elanikku ehk 56%.

Aastaga vähenes maakonna rahvastik 585 elaniku võrra (2007.a 667 võrra), sh meeste arv 253 ja naiste arv 414 võrra. Linnaelanike arv vähenes 293 ja maaelanike arv 374 inimese võrra. Vähenemine on tingitud negatiivsest loomulikust iibest ja rändest.

Lääne-Viru maakond on oma rahvaarvuga 5. maakond Eestis Harju (549 569), Ida-Viru (168 159), Tartu (148 357) ja Pärnu maakonna (90 760) järel. Maakonna rahvastik moodustab 5% kogu Eesti rahvastikust.



Allikas: Lääne-Viru rahvastikuregister, andmed aasta lõpu seisuga

* Tapa valla koosseisu ühines 2005.a Järva maakonna Lehtse vald

Rahvaarv Lääne-Virumaa kohalikes omavalitsustes 2005-2008

Kohalik Omavalitsus	2005	2006	2007	2008
Haljala vald	2 964	2 920	2 869	2 807
Kadrina vald	5 503	5 463	5 402	5 357
Kunda linn	3 964	3 810	3 791	3 789
Laekvere vald	1 877	1 840	1 793	1 765
Rakke vald	2 001	1 975	1 941	1 905
Rakvere linn	17 374	17 098	16 988	16 918
Rakvere vald	2 381	2 322	2 290	2 262
Rägavere vald	1 054	1 025	1 006	998
Sõmeru vald	3 781	3 747	3 796	3 802
Tamsalu vald	4 644	4 471	4 469	4 425
Tapa vald	9 328	9 067	8 894	8 799
Vihula vald	2 151	2 073	2 052	2 014
Vinni vald	5 591	5 473	5 449	5 417
Viru-Nigula vald	1 419	1 388	1 370	1 372
V-Maarja vald	5 539	5 418	5 313	5 208
Lääne-Viru maakond	69 571	68 090	67 423	66 838

Allikas: rahvastikuregister, andmed aasta lõpu seisuga

Maakonna rahvastik külade, alevike ja linnade kaupa

Seisuga 1.jaanuar 2009 oli Lääne-Virumaal kokku 396 asustusüksust: 4 linna (neist 2 vallasisest linna), 21 alevikku ja 371 küla.

Kõige rohkem külasid on Vihula vallas – 51 ja kõige vähem Rägavere vallas - 13.

Kaks kolmandikku maaelanikest elab Lääne-Virumaal 11-100 elanikuga külates.

Lääne-Virumaal on 49 küla (13% küladest), kus elab 10 ja vähem inimest. Neis elab kokku 317 inimest ehk 0,8% maakonna maaelanikkonnast. Neist 3 külas elab ainult 1 ja 4 külas 2 inimest.

1000 ja enama elanike arvuga alevikke on maakonnas 5: Kadrina, Väike-Maarja, Sõmeru, Haljala ja Rakke. Neist suurim on Kadrina alevik, kus elab 2405 inimest. Ülejäänud alevikes on elanike arv vahemikus 300-1000.

Kuigi Vabariigi Valitsuse määruse „Asustusüksuse liigi, nime ja lahkmejoonte määramise aluste ja korra järgi” on küla hajaasustusega asula või üldjuhul vähem kui 300 alalise elanikuga tiheasustusega asula ning alevik üldjuhul vähemalt

300 alalise elanikuga tiheasustusega asula, on piirid külade ja alevike vahel üsna tinglikud: suurim küla maakonnas on 413 elanikuga Vao küla Väike-Maarja vallas, väikseim alevik 351 elanikuga Viru-Nigula. Sama määruse järgi on alev ja vallasisene linn üldjuhul vähemalt 1000 alalise elanikuga tiheasustusega asula. Nii võiks Kadrina alevik olla ka linn, sest seal elab 2405 inimest, samal ajal maakonna väikseimas linnas Tamsalus aga ühe n-õ suure korrusmaja jagu ehk 128 inimese võrra enam - 2533.

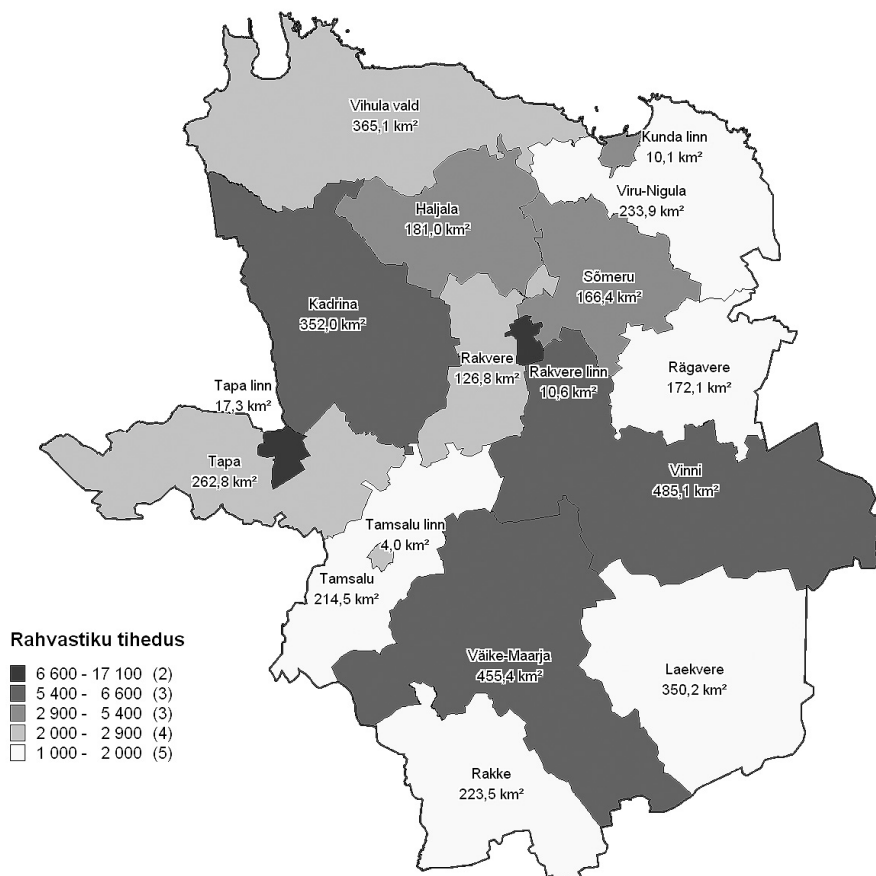
Asula liigi määramisel arvestatakse asula ja asustusjaotuse kujunemise ajaloolisi traditsioone, rahvaarvu ja rahvastiku ruumilist paiknemist, asula sotsiaal-majanduslikke funktsioone ja arenguperspektiive.

Detailsemalt on rahvastiku andmed külade, alevike ja linnade kohta toodud aastaraamatu lõpus olevates lisades.

RAHVASTIKU TIHEDUS

Maakonna keskmine rahvastikutihedus 2008.a oli 18,5 inimest ühe ruutkilomeetri kohta. Rahvastikutihedus eelnevatel aastatele: 2006.a 19,3, 2007.a – 18,7 inimest km² kohta. Kõige hõredamalt on asustatud Laekvere vald, kus elas keskmiselt 5 inimest ühel ruutkilomeetril.

Omaavalitsus, linn	Rahvaarv 01.01.09	Pindala km ²	Tihedus in/km ²	Omaavalitsus, linn	Rahvaarv 01.01.09	Pindala km ²	Tihedus in/km ²
Haljala vald	2 807	181,0	15,5	...Tamsalu vald ilma Tamsalu linnata	1892	214,5	8,8
Kadrina vald	5 357	352,0	15,2	...Tamsalu linn	2 533	4,0	631,7
Kunda linn	3 789	10,1	376,6	Tapa vald	8 799	280,1	31,4
Laekvere vald	1 765	350,2	5,0	...Tapa vald ilma Tapa linnata	2 375	262,8	9,0
Rakke vald	1 905	223,5	8,5	...Tapa linn	6 424	17,3	370,9
Rakvere vald	2 262	126,8	17,8	Vihula vald	2 014	365,1	5,5
Rakvere linn	16 918	10,6	1584,1	Vinni vald	5 417	485,1	11,2
Rägavere vald	998	172,1	5,8	Viru-Nigula vald	1 372	233,9	5,9
Sõmeru vald	3 802	166,3	22,9	V-Maarja vald	5 208	455,4	11,4
Tamsalu vald	4 425	218,5	20,6	Maakond	66 838	3610,5	18,5



Allikas: rahvastikuregister seisuga 01.01.2009, maavalitsuse arengu-, planeeringuosakond

RAHVASTIK SOO JA VANUSEGRUPPIDE KAUPA

Maakonna rahvastiku vanusgruppide muutus 2007-2008

Maakonna rahvastik vähenes 2008.aasta lõpuks 585 inimese võrra. Muutused: eelkooliealiste (0-4a) laste arv kasvas aastaga üle 100, kooliealiste (5-19aastaste) laste ja noorte arv vähenes aastaga enam kui 600 võrra. 20-30-aastate arv suurenes u. 200 võrra.

Rahvastiku vananemist näitab aastaga umbes 150 inimese võrra suurenenud 80-aastaste ja vanemaeliste elanike arv.

Vanusgrupp	2008	2007	Vahe 2008/2007	Vanusgrupp	2008	2007	Vahe 2008/2007
0-4a	3 321	3 210	111	55-59a	4 225	4 282	-57
5-9a	3 224	3 276	-52	60-64a	3 387	3 212	175
10-14a	3 558	3 781	-223	65-69a	3 371	3 538	-167
15-19a	5 086	5 432	-346	70-74a	3 032	3 031	1
20-24a	5 483	5 401	82	75-79a	2 556	2 617	-61
25-29a	4 302	4 190	112	80-84a	1 655	1 588	67
30-34a	4 087	4 242	-155	85-89a	713	641	72
35-39a	4 652	4 717	-65	90-94a	217	208	9
40-44a	4 377	4 463	-86	95+	61	69	-8
45-49a	4 843	4 887	-44				
50-54a	4 688	6 438	50	Kokku	66 838	67 423	-585

Allikas: rahvastikuregister 01.01.2008. ja 01.01.2009

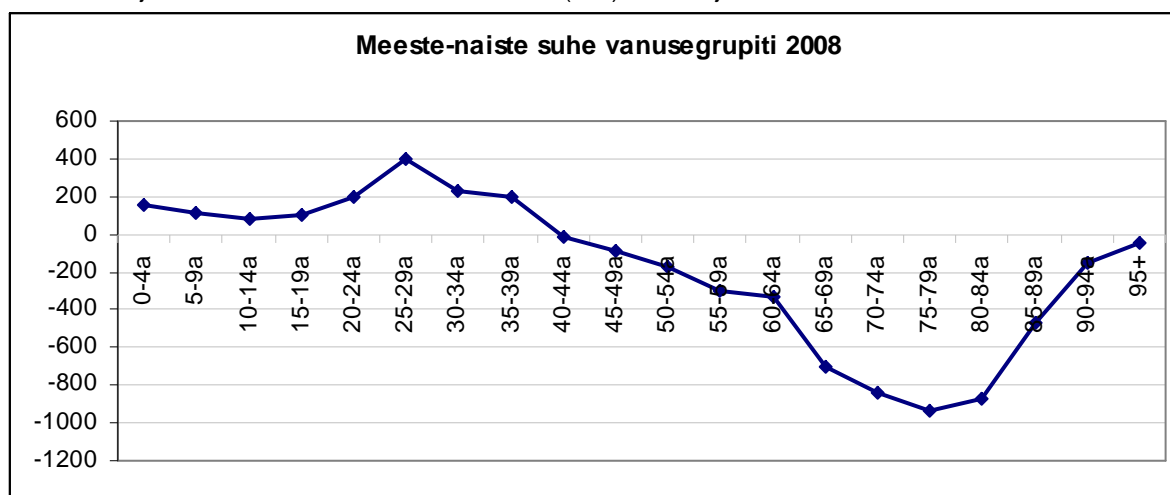
Maakonna rahvastiku muutus soo järgi 2008

Maakonna rahvastikust moodustavad mehed 47,4% ja naised 52,6%. 2007.aastal olid meeste ja naiste osakaal rahvastikus sama.

Kuni 40. eluaastani on mehi enam kuni ligi 1500 võrra, seejärel hakkab langema.

Võib eeldada, et eelkooli-, aga ka koolieas mõjutab poiste ülekaalu suurem sündivus, edasi aga tüdrukute lahkumine maakonnast mujale edasi õppima ja elama.

45-50aastasi mehi on juba ligi 100 võrra vähem kui samaealisi naisi, 50-60aastasi mehi on ligemale 500 vähem, 60aastasi oli juba tuhat vähem. Pensioniealiste seas (65+) on naisi juba üle 4000 enam kui mehi.



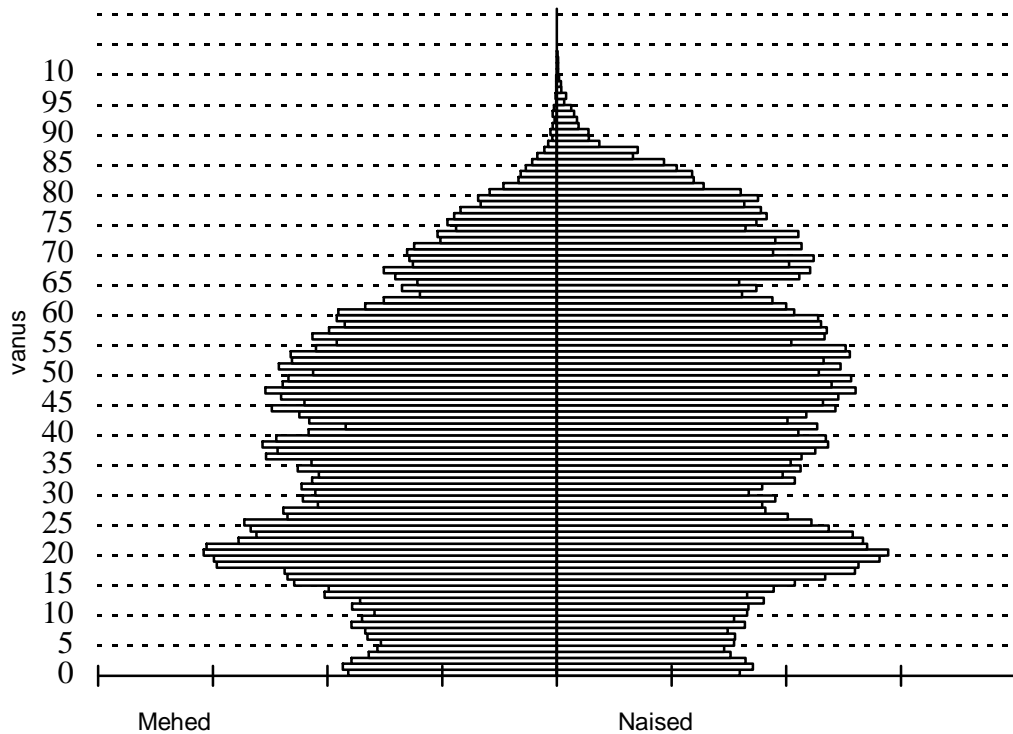
Detailsem ülevaade alljärgnevast tabelist.

Vanus-grupp	Mehi	Naisi	Mehi vs naisi	Vanus-grupp	Mehi	Naisi	Mehi vs naisi
0-4a	1736	1585	151	50-54a	2256	2432	-176
5-9a	1669	1555	114	55-59a	1961	2264	-303
10-14a	1821	1737	84	60-64a	1526	1861	-335
15-19a	2594	2492	102	65-69a	1335	2036	-701
20-24a	2840	2463	197	70-74a	1097	1935	-838
25-29a	2352	1950	402	75-79a	808	1748	-940
30-34a	2160	1927	233	80-84a	394	1261	-867
35-39a	2424	2228	196	85-89a	122	591	-469
40-44a	2179	2198	-19	90-94a	34	183	-149
45-49a	2375	2468	-93	95+	6	55	-42
				Kokku	31689	35149	-3460

Allikas: rahvastikuregister 01.01.2009

Detailsemalt on rahvastik soo ja vanusegrupiti ka omavalitsuste lõikes toodud aastaraamatu lõpus olevates lisades.

Lääne-Virumaa rahvastiku soolis-vanuseline struktuur 2008. aastal



Allikas: Lääne-Viru Maavalitsus

LÄÄNE-VIRUMAA RAHVASTIK KODAKONDSUSE JA RAHVUSE JÄRGI

Rahvastik kodakondsuse järgi seisuga 01.01.2009

Kodakondsuse järgi elas 01.01.2009.aasta seisuga rahvastikuregistri andmeil Lääne-Virumaal kodanikke 32 riigist. Eesti kodakondsusega inimesi elas Lääne-Virumaal aasta alguse seisuga 93%, Venemaa kodakondsusega 2,5% ja määratlemata kodakondsusega inimesi ligi 4%.

Kõige enam oli 2009.a alguse seisuga Eesti Vabariigi kodanikke - 62 100, järgnesid: Venemaa 1684, Ukraina 154, Leedu 61, Soome 59, Valgevene 34, Saksamaa 28, Läti 24, Taani 9, Kasahstan 7, Armeenia 6, Rootsi 6, Ameerika Ühendriigid 4, Suurbritannia 3, Aserbaidžaan 2, Itaalia 2, Moldova 2, Prantsusmaa 2, Türgi 2, Bulgaaria 1, Gruusia 2, Hispaania 1, Hollandi 5, Iisrael 1, Kõrgõzstan 1, Maroko 1, Poola 1, Slovakkia 1, Sloveenia 1, Tuneesia 1, Ungari 1.

Määratlemata kodakondsusega inimesi oli 2009.aasta algusega seisuga 2608, andmed puudusid 24 inimese kohta.

Kõige rohkem elab erineva kodakondsusega inimesi Tapa vallas, kus on esindatud 20 riigi kodakondsusega inimesed, järgnevad Kunda linn 13 ja Kadrina vald 11 riigi kodakondsusega isikutega. Laekvere vallas elab kolme riigi kodakondsusega inimesi.

Võrreldes 2007.aastaga on maakonnas 2008.aastal Eesti kodakondsusega inimeste arv vähenenud (2007.a 62 576), kasvanud Venemaa kodakondsusega inimeste arv (2007.a 1668), määratlemata kodakondsusega inimesi arv on jäänud samale tasemele (2756).

Kodakondsus kohalike omavalitsuste lõikes 01.10.2009

KOV	Elanike arv	Eesti	%	Venemaa	%	Määratlemata	%
Haljala vald	2 807	2 741	98	13	0,5	49	1,7
Kadrina vald	5 357	5 253	98	34	0,6	56	1,0
Kunda linn	3 789	2 974	78	216	5,7	556	14,7
Laekvere v.	1 765	1 744	99	2	0,1	17	1,0
Rakke vald	1 905	1 874	98	9	0,5	20	1,0
Rakvere vald	2 262	2 160	95	34	1,5	59	2,6
Rakvere linn	16 918	16 026	95	389	2,3	419	2,5
Rägavere v.	998	958	96	5	0,5	30	3,0
Sõmeru vald	3 802	3 620	95	44	1,2	125	3,3
Tamsalu vald	4 425	4 104	93	83	1,9	208	4,7
Tapa vald	8 799	6 972	79	796	9,0	834	9,5
Vihula vald	2 014	1 986	99	9	0,4	11	0,5
Vinni vald	5 417	5 275	97	36	0,7	83	1,5
V-Nigula v.	1 372	1 330	97	4	0,3	29	2,1
V-Maarja v.	5 208	5 083	98	10	0,2	112	2,2
L-Virumaa	66 838	62100	93	1 684	2,5	2 608	3,9

Lääne-Virumaa rahvastik rahvuste järgi 2008

Lääne-Virumaal esindatud rahvused: abasiin, araablane, armeenlane, aserbaidžaan, austerlane, baškiir, bretoon, bulgaarlane, darg, eestlane, even, grusiin, hollandlane, ingerisoomlane, inglane, isur, itaallane, juut, kabard, karjalane, kasahh, komi, korealane, kreeklane, leedulane, lesgi, lätlane, mansi, mari, moldovlane, mordvalane, mustlane, osseet, poolakas, pärslane, rootslane, rumeenlane, sakslane, slovakk, soomlane, taanlane, tabassaraan, tadžikk, tatarlane, tšehh, tšerkess, tšuvašš, türklane, türkmeen, udmurt, ukrainlane, ungarlane, USA ameeriklane, usbekk, vadjalane, valgevenelane, venelane, vepslane.

Enam esindatud rahvused maakonnas

	Elanike arv	Rahvusi	Andmed puuduvad	Eestlane	Venelane	Ukrainlane	Soomlane
Haljala vald	2 807	12	573	2 100	573	82	20
Kadrina vald	5 357	22	1 009	4 009	1 009	217	45
Kunda linn	3 789	25	620	1 786	620	1 135	53
Laekvere vald	1 765	8	415	1 302	415	29	8
Rakke vald	1 905	7	411	1 438	411	38	10
Rakvere vald	2 262	17	352	1 680	352	138	43
Rakvere linn	16 918	34	3 118	11 739	3 118	1 532	173
Rägavere vald	998	11	137	787	137	56	6
Sõmeru vald	3 802	21	576	2 807	576	278	54
Tamsalu vald	4 425	18	884	2 871	884	470	42
Tapa vald	8 799	37	1 457	4 592	1 457	2 101	79
Vihula vald	2 014	9	431	1 534	431	31	8
Vinni vald	5 417	21	711	4 306	711	210	82
Viru-Nigula v	1 372	8	236	1 054	236	54	10
V-Maarja vald	5 208	18	760	4 174	760	140	79
Kokku	66 838	58	11 690	46 179	11 690	6 511	712

Allikas: rahvastikuregister

Koostas: Lääne-Viru Maavalitsuse rahvastikuregistripidaja Eve Prillop

RAHVASTIKUSÜNDMUSED**RÄNNE**

Ränne on olulisemaid sündmusi, mida rahvastikuarvestus kajastama peaks, kuid kahjuks ei ole Eesti statistikas juba kaheksa aastat avaldatud rändeandmeid, sest elukoha registreerimise andmed on madala usaldusväärsusega. Et ränne on koos sündide ja surmade statistikaga oluline tegelikkusele vastava rahvastikuarvestuse osa, on rändeandmete puudumine mõjutanud tugevalt praegu avaldatavat rahvaarvu ja selle kvaliteeti. See omakorda on muutnud võimatuks koostada usaldusväärset rahvastikuprognosi (eriti piirkondlikku), mis peaks olema tasakaalustatud sotsiaal- ja majandusstatistika kavandamise alus.

Iga-aastast rahvaarvu täiendatakse praegu vaid sündide ja surmade ehk loomuliku iibe andmetega, mistõttu on Eesti rahvastikuarvestusest välja jäänud oluline välisrände komponent, piirkondlikus arvestuses lisandub ka siserände mõju mittearvestamine. Selle tulemusel on paljude piirkondade tegelik ja arvestuslik rahvaarv ning rahvastikukoostis märkimisväärselt erinev.

Alates 2004. aasta maikuust on Eestisse sisserännanud välismaalasel kohustus oma elukoht registreerida ja alates 2005. aasta maikuust peavad seda tegema kõik Eesti elanikud.

Alates 2000. aastast ei ole Statistikaamet rände kohta infot avaldanud. See on seotud rändeandmete madala usaldusväärsusega 1990. aastatel. Andmete halb kvaliteet on seotud elukohavahetuse registreerimise vabatahtlikkusega kuni 2005. aastani. Siiani mõjutab rändeandmeid inimeste vähene huvi elukohta registreerida või majanduslik kasu registreeritud elukoha omamisest teatud omavalitsusüksuses.

Allikas: "Rändeandmete meetodika ja kvaliteet" Alis Tammur, Helerin Rannala, Ülle Valgma, Statistikaamet; Anne Herm Statistikaamet, Eurostat; Enel Pungas, Siseministerium.

Lääne-Viru Maavalitsus on alates 2005.aastast uurinud maakonna elanikkonna rännet ja seda elukoha registreerimise andmete alusel, kuna see on olnud kõige kättesaadavam. Siiski tasub nende numbrite jälgimisel arvestada, et statistiliseks töötluseks sobilikke kõikseid andmeid kogu Eestit katva siserände kohta pakub praegu ainult rahvastikuregister. Usaldusväärsemate rändeandmete tarvis on vaja ära oodata 2011.aastal toimuva rahvaloenduse tulemusel.

Seisuga 01.01.2009 saabus Lääne-Virumaale 1067 (aasta tagasi 1014) ja lahkus Lääne-Virumaalt 1416 (2007.a 1349) inimest, rändesaldo miinus 349 (2007.a miinus 335) inimest. Kolmel viimasel aastal pole väljaränne maakonnast oluliselt suurenenud.

Nii nagu Eesti tervikuna, on ka Lääne-Virumaal olnud siserände peamiseks suunaks jätkuvalt Tallinn ja selle ümbrus. Teiseks rändesuunaks on tõusnud välismaale minek: 2008.a lahkus välisriiki kokku 349 inimest, välisriigist saabujaid oli 108. 2007.aastal lahkus välismaale 257 inimest ja tuli välismaalt maakonda 92. Tartu maakonnast tulijaid oli 77, meilt sinna lahkujaid 106.

Jätkuvalt on tulijaid Ida-Virumaalt meie maakonda enam kui siit sennapoole elama asujaid. Aktiivsem liikumine Lääne-Virumaal ongi toimunud lisaks Ida-Virumaale ka Järva ja Jõgeva maakonna vahel. Tavapärase on maakonda aadressita saabujate küllalt suur arv (2008.a 100).

Maakond	Lääne-Virumaale	Lääne-Virumaalt	Saldo	Maakond	Lääne-Virumaale	Lääne-Virumaalt	Saldo
Harju	378	589	-211	Rapla	27	26	1
...Tallinn	241	413	-172	Viljandi	21	26	-5
Välisriik	108	349	-241	Lääne	15	8	7
Ida-Viru	105	88	17	Saare	13	13	0
Järva	105	91	14	Hiiu	12	4	8
Elukohata	100	0	100	Võru	12	2	10
Tartu	77	106	-29	Põlva	10	10	0
Jõgeva	48	42	6	Valga	9	20	-11
Pärnu	27	42	-15	Kokku	1067	1416	-349

Allikas: rahvastikuregistri põhjal Lääne-Viru Maavalitsus

Ränne vanusegruppide kaupa

Rahvastikusündmused on oma intensiivsuse poolest enamasti vanusest sõltuvad. Rändeintensiivsus on tavaliselt kõrgeim 20–29-aastaste seas õpingute, tööelu alguse ja pere loomise tõttu. Noortel ei ole sageli kinnisvara, vaid nad elavad lühiajaliselt erinevatel üüripindadel.

Maavalitsus on vaadelnud rännet eraldi 18-23aastaste, 24-45aastaste ja 64aastaste ja vanemaaliste hulgas. Need vanusgruppid moodustasid sisserändest 53% ja väljarändest 63%.

Kahes nooremas vanusegruppid oli maakonnast lahkujaid rohkem kui sija saabujaid.

Vanuserühmade lõikes	Mehi	Naisi	Kokku	% sisse-rändest	Mehi	Naisi	Kokku	% välja-rändest
18-23a	40	58	98	9,2	47	129	176	12,4
24-45a	188	221	409	38,3	335	329	664	46,9
64 ja vanemad	21	45	66	6,2	18	41	59	4,2
Kokku	249	324	573		400	499	899	
Teised			494	46,3			517	36,5
Kõik kokku			1 067	100			1416	100

Jätkuvalt rändavad aktiivsemalt **24-45aastased**. Kui varem iseloomustas seda vanusegruppi naiste rändeaktiivsus, siis viimastel aastatel on rändama hakanud ka mehed.

Domineerib jätkuvalt väljaränne: maakonda tuli mujalt 409 inimest (188 meest, 221 naist) ja lahkus väljapoole maakonda elama 664 inimest (335 meest ja 329 naist), rändesaldo miinus 255; sh Harjumaalt 142 ja Harjumaale 304 inimest (Tallinnast 93, Tallinnasse 213), välismaalt 50 ja välismaale 174 inimest, mujale vähem.

Noorte, **18-23aastaste** rändesaldo 2009.aasta algul: maakonda 98, mujale 176 inimest, kusjuures naised ligi kolm korda enam kui mehi. 2007.aastal oli vaid iga viies mujale kolinu selles vanusegrupis mees. Aktiivsem oli ränne Harju maakonna vahel, järgnes ränne välisriiki ja Tartu maakonda.

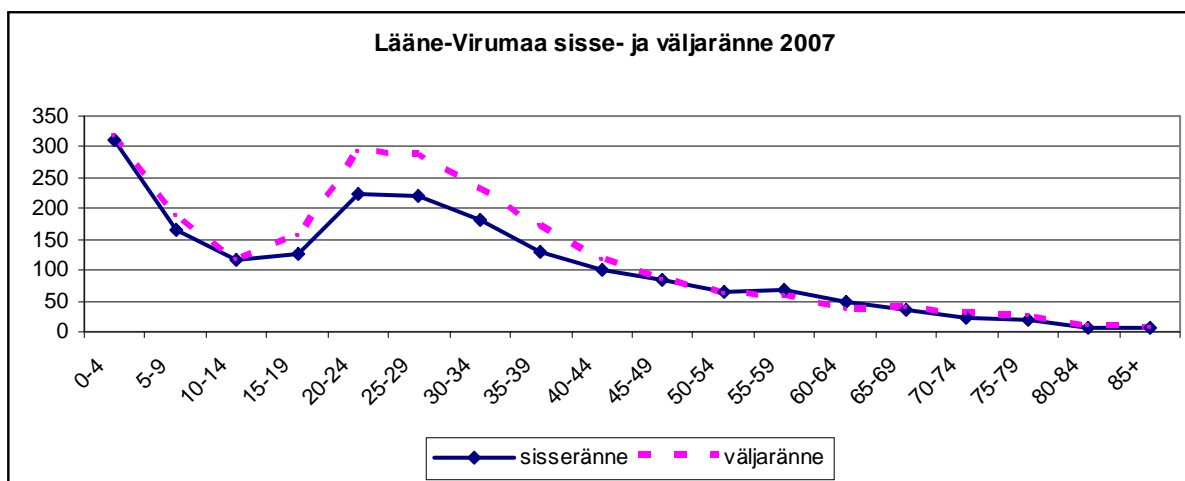
64-aastaste ja vanemate vanusegrupis oli siiasaabujaid 66 ning siit mujale asunuid 59.

Maakonnasisene ränne 2008. Omavalitsused ei kaota elanikke mitte ainult teistele maakondadele. Aktiivne ränne toimub ka maakonna sees. Jätkuvalt on peamine tõmbekeskus Rakvere linn, kuhu saabus maakonnas 230 ja lahkus mujale maakonda 282 inimest (2007.a oli saldo plussis 89 võrra).

Aktiivsem liikumine toimub jätkuvalt Rakvere linna ja lähiümbruse valdade vahel.

Detailsem info rändestatistika kohta on toodud aastaraamatu lisades.

Statistikaamet on asunud viimasel aastal rändestatistikat tegema. Viimased saadaolevad andmed on 2007.a kohta. Neil andmeil sisse rändas 1926 ja välja 2332 inimest (-306), meeste rändesaldo oli -123, naiste -183.



Allikas: statistikaameti kodulehekül, www.stat.ee

LOOMULIK IIVE

Sünnid-surmad maakonna omavalitsuste lõikes 2004-2007

	Sünnid				Surmad				Loomulik iive		
	2005	2006	2007	2008	2005	2006	2007	2008	2006	2007	2008
Maakond	631	712	717	721	915	932	912	924	-220	-195	-203
Haljala	41	36	31	29	38	31	23	33	5	8	-4
Kadrina	51	70	69	55	54	62	60	73	8	9	-18
Kunda	36	42	38	41	56	55	64	55	-13	-26	-14
Laekvere	14	10	24	21	28	28	27	30	-18	-3	-9
Rakke	14	21	18	15	43	41	39	29	-20	-21	-14
Rakvere l	146	178	168	173	234	211	223	217	-33	-66	-44
Rakvere v	28	36	23	26	28	25	22	28	11	1	-2
Rägavere	11	6	10	16	21	14	16	13	-8	-6	3
Sõmeru	26	43	53	42	38	46	32	35	-3	-20	7
Tamsalu	51	35	43	54	70	73	64	67	-38	-21	-13
Tapa	70	84	87	97	150	169	151	146	-85	-64	-49
Vihula	9	8	12	5	23	36	24	43	-28	-12	-38
Vinni	51	76	74	61	72	56	69	64	20	5	-3
V-Nigula	13	17	10	22	20	15	22	18	-7	-12	4
V-Maarja	63	47	55	64	76	70	76	73	-23	-21	-9

Allikas: rahvastikuregistri andmete põhjal Lääne-Viru Maavalitsus

SÜNNID

Lapse sünni registreerimisel kantakse tema elukohaks automaatselt ema elukoht.

Sündivus on olnud Lääne-Virumaal viimasel neljal aastal tõusuteel: rahvastikuregistri andmeil sündis 2008. aastal **721**, 2007. aastal 717, 2006. aastal 712 ja 2005. aastal 631 last.

Maavalitsuses registreeriti 703 last, neist 369 olid poisid ja 334 tüdrukud.

235 last (33%) sündis abielus vanematele, 403 lapse põlvnemist isast kinnitasid vanemad ühise avaldusega (57%) ja 65 lapse sünniakti jäi kanne isa kohta tegemata (9%).

563 lapse mõlemad vanemad on Eesti kodanikud, 127 lapsel on üks vanem Eesti kodanik.

Peaaegu võrdselt sündis emadel esimesi ja teisi lapsi (39% ning 37% kõigist sündinutest). Kolmandaid lapsi sündis 102 ehk ligi 15% kõigist sündinutest. Neljandaid lapsi oli 34, viiendaid 19, kuuendaid 7, seitsmendaid 6, kaheksandaid 1 ja üheksandaid 3.

Kaksikuid sündis 2008.a 5 paari (2007.a 11 paari). Kolmikute sünd registreeriti Lääne-Virumaal viimati 2001. aastal.

Elussündinud sünnijärjekorra, ema vanuse järgi 2008

	Kokku	1. laps	2. laps	3. laps	4. laps	5. laps	6. laps	7. laps	8. laps	9. laps
	699	281	250	100	32	18	9	5	1	3
Alla 20	53	47	6							
20-24	183	129	47	4	2	1				
25-29	198	74	93	21	4	5	1			
30-34	165	23	79	41	10	6	2	2	1	1
35-39	87	7	23	27	13	6	6	3		2
40+	13	1	2	7	3					

Allikas: Statistikaameti kodulehekülj <http://pub.stat.ee>

Elussünnid ema hariduse järgi Lääne-Virumaal

Statistikaameti viimastel saadaolevatel andmed on 2007.a kohta:

Vanuserühmad	Kokku	Põhiharidus või madalam	Keskharidus	Kõrgharidus
Kokku, %	717	238 34%	362 50%	117 16%
Alla 20	91	86	5	0
20-24	173	66	88	19
25-29	203	42	108	53
30-34	163	32	101	30
35-39	67	7	49	11
40 ja vanemad	20	5	11	4

Allikas: Statistikaameti kodulehekülj <http://pub.stat.ee>

Viimastel aastatel on Eestis kasvanud põhiharidusega sünnitajate osakaal. 2007.aastal oli põhiharidusega sünnitajate osakaal kõikidest sünnitajatest kolmandik või üle selle 7 maakonnas, sh Lääne-Virumaal.

Elussünnid ema ja isa vanuse järgi

Lapsevanem, aasta	Vanuserühmad kokku	Alla 20	20-24	25-29	30-34	35-39	Ema 40+, isa 40-44	Isa 45-49	Isa 50+	Isa vanus teadmata
Ema:										
2007.a	717	91	173	203	163	67	20			
%	100%	13%	24%	28%	23%	9%	3%			
2008.a	699	53	183	198	165	87	13			
%	100%	8%	26%	28%	24%	12%	2%			
Isa:										
2006.a	619	12	94	134	157	98	45	10	2	67
%	100%	2%	15%	22%	25%	16%	7%	2%	0%	11%
2007.a	717	13	107	178	178	115	34	19	6	67
%	100%	2%	15%	25%	25%	16%	5%	3%	1%	9%

Allikas: Statistikaameti kodulehekülj <http://pub.stat.ee>

SURMAD

Rahvastikuregistri andmeil registreeriti 2008.a maakonnas **924 surmajuhtumit**.

Surmaakte koostati kokku 917, neist 477 meestele ja 440 naistele, kuigi rahvastikuregistri andmetel suri maakonnas inimesi rohkem (924).

Erinevad allikad annavad erinevaid andmeid, nt Statistikaameti andmeil suri 2008.a maakonnas 930 inimest.

Statistikaameti andmeil oli neist mehi 489 (53%) ja naisi 441 (47%), maal 55% ja linnas 45%.

Peamised surmapõhjused olid südame- ja veresoonehaigused (55%) ning vähktõbi (20%).

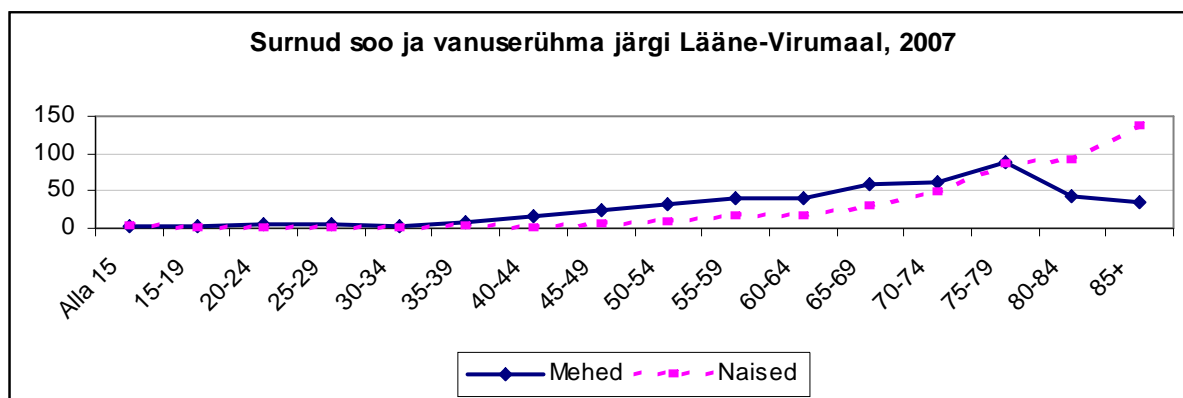
Enesetappe oli 2008.aastal 22 (2007.aastal 17, 2006.aastal 12) ja tapmisi 4 (2007.aastal 2).

Surnute hulgas oli kaks alla üheaastast last (1 poiss ja 1 tüdruk), aasta varem oli see näitaja null.

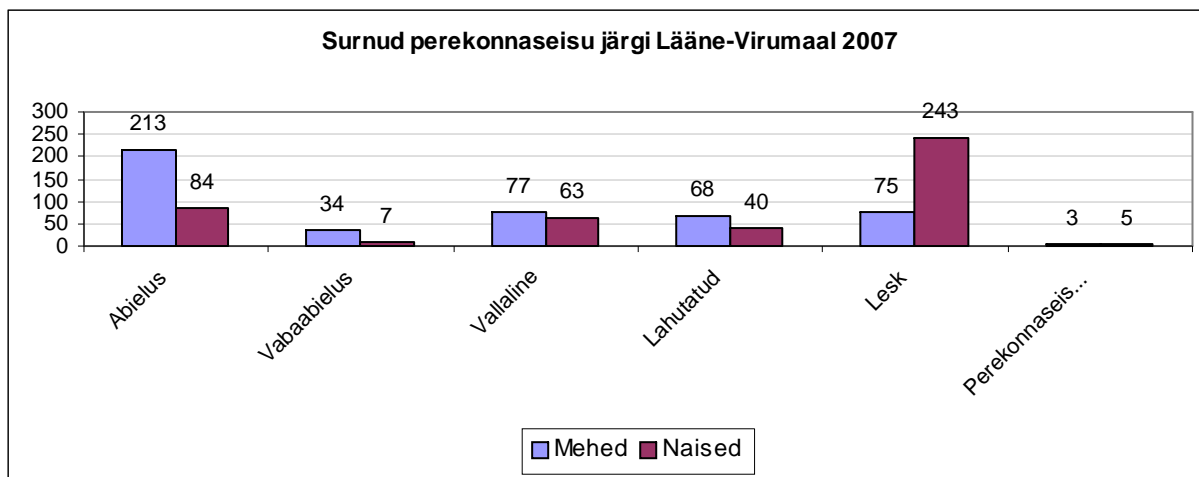
14-17aastasi noori suri 5 (see on varasematest aastatest väiksem näitaja), 19-50aastasi mehi 51.

Perearstid kirjutasid välja 433 surmatõendit (need inimesed surevad kodus ja perearst annab tõendi tervisekaardi alusel). 331 korral anti tõend haiglast (inimene suri haiglas ja arstil oli surmapõhjus selge).

152 korral väljastas surmatõendi patoloog või kohtuarst (tegemist oli kas õnnetuste, vägivaldse surma või ebaselge surmapõhjusega). Kohtuotsuse alusel koostati 1 surmaakt (kohus tunnistas inimese teatud ajahetkest surnuks).



Allikas: statistikaameti regionaalstatistika andmebaas www.stat.ee



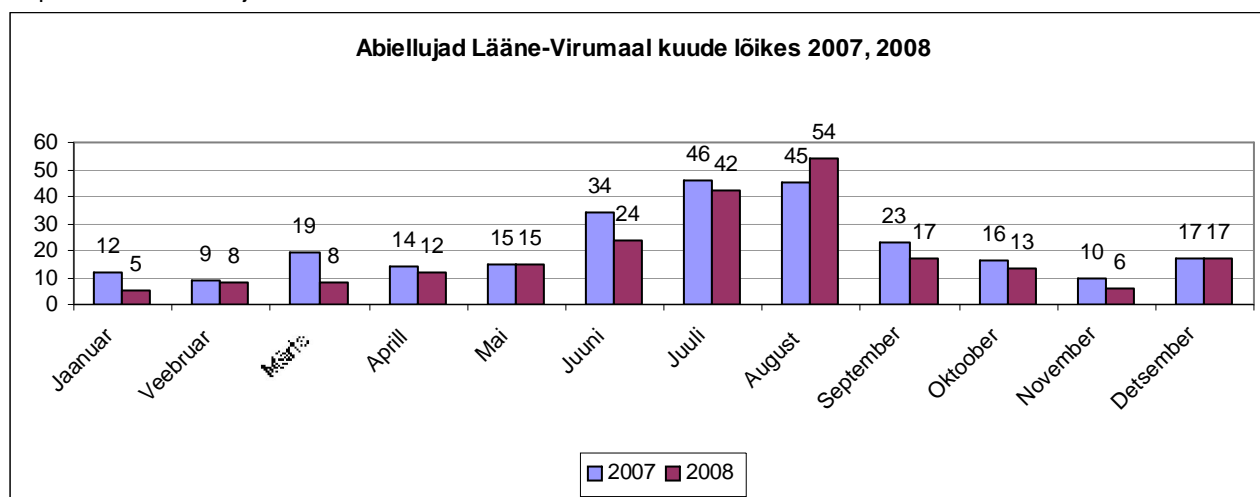
Allikas: statistikaameti regionaalstatistika andmebaas www.stat.ee

ABIPELLUMINE

Abieluaktid koostati	2003	2004	2005	2006	2007	2008
Maakonnas kokku	192	205	219	248	260	221
... perekonnaseisuametnike poolt	188	197	212	233	247	210
... vaimulike poolt	4	8	7	15	13	11

Allikas: Lääne-Viru Maavalitsus

Kuude lõikes on olnud abiellujaid enam suvekuudel, kusjuures mitmed abiellujad püüdsid abielluda nn maagilistel kuupäevadel 07.07.07 ja 08.08.08.



Allikas: Statistikaameti kodulehekül

2008.a oli vanim abielluja mees 75-aastane ja naine 69-aastane, noorim pruut 16-aastane.

Suurim vanusevahe paaridel oli 20 aastat (mees vanem). Üldiselt abiellusid eakaaslased, kuid kümnekonnal paaril oli vanusevahe ka 10-12 aastat.

Maavalitsuses käis abielu sõlmimas Saksamaa, Venemaa, Leedu, Iisraeli ja Ukraina kodanik. Maavalitsus väljastas 16 abielu tõkestamatuse tõendit välismaal abielluda soovijatele: 6 korral Venemaal, 2 korral Saksamaal ning ühel juhul Leedus, Norras, Soomes, Türgis, Inglismaal, Vietnamis ja Itaalias.

ABIELULAHUTUSED

Lahutanud omavalitsuste kaupa 2008

Abielulahutusi oli Lääne-Virumaal Statistikaameti andmeil kokku 260, neist mehi oli lahutanute seas 135 ja naisi 125. Esmasabiellusid lahutati neist 217 ja korduvabiellusid 42 ning 1 abielu lahutanu ei teadnud, mitmendat abielu ta lahutas. 2007.a lahutati 389 abielu.

Kokku	260	Kadrina vald	15	Rägavere vald	7	Vihula vald	9
Kunda linn	15	Laekvere vald	8	Sõmeru vald	11	Vinni vald	20
Rakvere linn	86	Rakke vald	1	Tamsalu vald	9	Viru-Nigula vald	4
Haljala vald	3	Rakvere vald	9	Tapa vald	47	Väike-Maarja vald	16

Allikas: Statistikaameti kodulehekülj www.stat.ee

Statistikaameti lahutusstatistika hõlmab kõiki Eesti selleks volitatud asutustes registreeritud lahutusi. Statistikas võetakse arvesse lahutused, kus vähemalt üks lahutajatest on Eesti alaline elanik. Arvesse ei lähe sündmused, mis küll registreeriti Eestis, kuid mille puhul on mõlema lahutaja alaliseks elukohaks välisriik.

Maavalitsuses koostatud abielulahutuse akte	2008	2007	2006	2005	2004	2003
Kokku	105	146	129	131	132	117
...Ühise avalduse alusel (kokkuleppel)	99	137	120	121	122	112
...Kuni 01.01.1995.a kohtuotsuse alusel	6	9	9	10	9	5

Allikas: Lääne-Viru Maavalitsus

Maavalitsuses andmeil lahutati 4 abielu, mis kestsid alla ühe aasta, ja 4 abielu, mis olid sõlmitud üle 30 aasta tagasi. Kõige rohkem - 22, lahutati abielusid, mis sõlmiti 16-20 aastat tagasi, võrdselt ehk 18 abielu olid kestnud 6-10 aastat ning 20-25 aastat.

13 abielu, mis lahutati sel aastal, oli sõlmitud viimase 2 aasta jooksul.

EESNIMEDE STATISTIKA

Nimeseaduse järgi võib eesnimi koosneda andmisel mitte rohkem kui kolmest lahku kirjutatud nimest või sidekriipsuga seotud kahest nimest; kohaldamisel ühest või mitmest nimest.

Eestis olid 2008.a kõige populaarsemad eesnimed tüdrukutel Laura, mida pandi 135 korda ja Markus / Markkus / Marcus, mida pandi 154 korda.

Vastsündinutele pandud populaarsemad nimed 2008.a Lääne-Virumaal

Poistele: Markus (8 korda), Kert (7 korda), Sander (6 korda), Martin, Mihkel, Kaspar, Marcus (5 korda), Henri, Kevin, Kristjan, Marten, Rasmus (4 korda), Albert, Egert, Henry, Joosep, Jürgen, Karmo, Karl, Kristofer, Madis, Mathias, Mikk, Oliver, Steven (3 korral).

Võõrnimed: Kämärän-Alaširaf, Richard, Markkus, Markus Brandon, Henry Stig.

Tüdrukutele: Laura (10 korda), Sandra (7 korda), Aleksandra, Berit, Elisabeth, Grete, Lisette, Victoria (4 korda), Annabel, Carol, Cassandra, Diana, Elis, Elise, Karolina, Käroli, Liisa, Lisanne, Merili (3 korda).

Võõrnimed: Nicole; Niita Mohini, Gerthrud, Emily Trillian.

Poisid said 53 korral eesnime, mis koosnes kahest nimest ja üks kord kolmest nimest koosneva eesnime. Tüdrukutele pandi 53 korral kaks eesnime.

Detailsemalt on eesnimede statistika toodud aastaraamatu lisades.

NIMEMUUTMISED

Nimeseaduse järgi otsustab isikule uue eesnime, perekonnanime või isikunime andmise või endise eesnime, perekonnanime või isikunime taastamise regionaalminister käskkirjaga.

Regionaalministri käskkirjaga anti Lääne-Virumaal uus eesnimi 3 korral, 14 korral uus perekonnanimi ja mõlemad nimed muudeti 3 korral. Avaldusi uue nime saamiseks esitati 22, aasta varem 39. Keelduvaid otsuseid ei tehtud, kuid kahe avalduse lahendamise lükkus uude aastasse.

Kohaliku omavalitsuse korraldusega muudeti 9 alaealise lapse perekonnanime.

Koostasid: maavalitsuse rahvastikuregistripidaja Eve Prillop, perekonnaseisutoimingute juhtivspetsialist Anneli Riim, avalike suhete nõunik Hilje Pakkanen